



2020年8月期 決算説明会

2020年10月16日

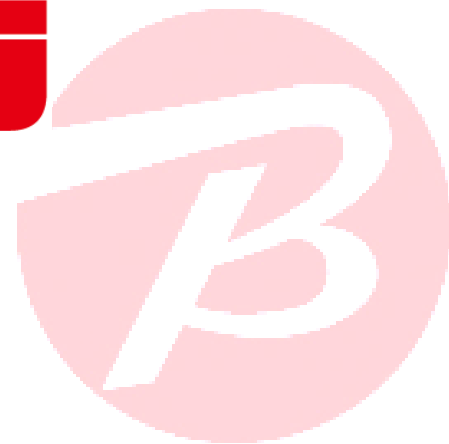
株式会社 **ビックカメラ**
東証一部：3048

株式会社 **コジマ**
東証一部：7513

2020年8月期 決算説明会資料

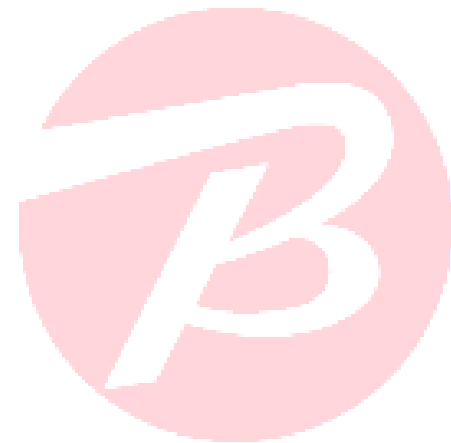
1. **コジマ**

2. **ビックカメラ**



株式会社 **コジマ**

(東証一部 : **7513**)



〈コジマ〉 決算概要

単位：百万円，%

2019年8月期

2020年8月期

実績

売上比

実績

売上比

前期比

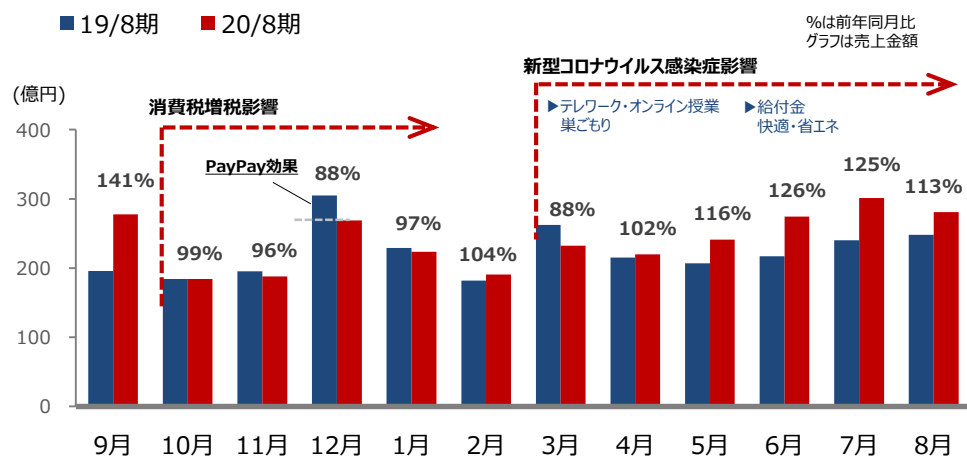
公表予想

| 売上高 | 268,127 | 100.0 | 288,216 | 100.0 | 107.5 | 274,000 |
|--------------|---------|-------|---------|-------|-------|---------|
| 売上総利益 | 72,238 | 26.9 | 79,240 | 27.5 | 109.7 | |
| 販売費及び一般管理費 | 65,812 | 24.5 | 72,018 | 25.0 | 109.4 | |
| 人件費 | 20,326 | 7.6 | 21,240 | 7.4 | 104.5 | |
| ポイント販促費 | 6,653 | 2.5 | 6,002 | 2.1 | 90.2 | |
| 運送費（物流費） | 9,848 | 3.7 | 11,768 | 4.1 | 119.5 | |
| 地代家賃 | 8,507 | 3.2 | 8,423 | 2.9 | 99.0 | |
| 減価償却費 | 1,826 | 0.7 | 1,657 | 0.6 | 90.8 | |
| その他 | 18,650 | 7.0 | 22,925 | 8.0 | 122.9 | |
| 営業利益 | 6,426 | 2.4 | 7,221 | 2.5 | 112.4 | 2,600 |
| 営業外収益 | 970 | 0.4 | 361 | 0.1 | 37.2 | |
| 営業外費用 | 231 | 0.1 | 200 | 0.1 | 86.9 | |
| 経常利益 | 7,165 | 2.7 | 7,382 | 2.6 | 103.0 | 2,700 |
| 特別利益 | 31 | 0.0 | 4 | 0.0 | 14.0 | |
| 特別損失 | 1,560 | 0.6 | 554 | 0.2 | 35.5 | |
| 税金等調整前当期純利益 | 5,636 | 2.1 | 6,832 | 2.4 | 121.2 | |
| 法人税、住民税及び事業税 | 700 | 0.3 | 1,014 | 0.4 | 144.9 | |
| 法人税等調整額 | △1,668 | - | △239 | - | - | |
| 当期純利益 | 6,604 | 2.5 | 6,056 | 2.1 | 91.7 | 1,800 |

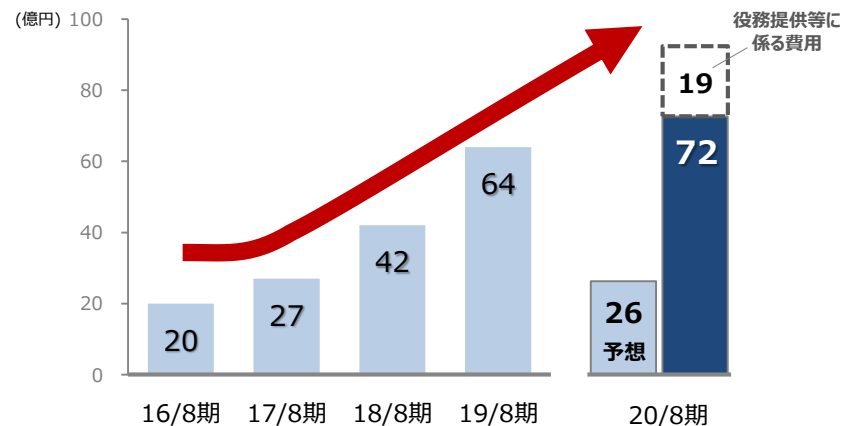
〈コジマ〉 売上高・営業利益

- **売上高** 前期比プラス 上期 増税後の反動減が抑えられ → 下期 ウィズコロナ時代に対応
- **営業利益** 公表予想を大きく上回る

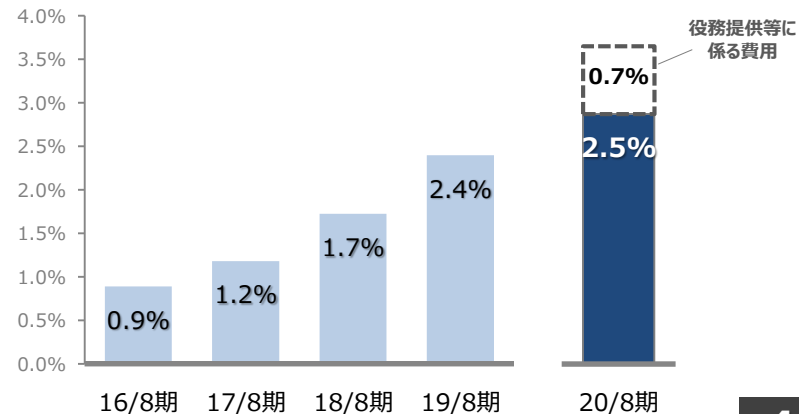
月別売上高 前年同月比



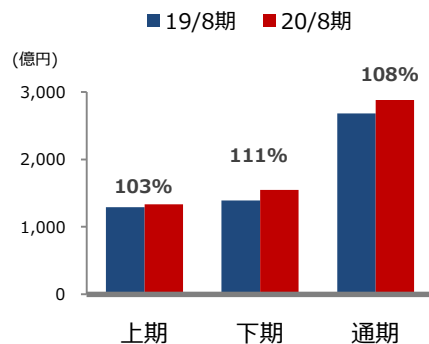
営業利益の推移



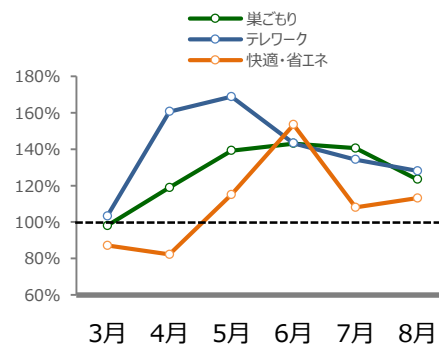
営業利益率の推移



半期 (売上高 前期比)



需要別 (売上高 前年同月比)



〈コジマ〉 今期（2021年8月期）の取組み

- ウイズコロナ
- インターネット通販強化
- 地域密着のサービス強化
- 新規出店

既存店 - 商品訴求力の向上・地域密着のサービス強化 -

■ ウイズコロナ ~新しい生活様式~



パソコン・周辺機器



テレビ・レコーダー



調理家電



エアコン・冷蔵庫・洗濯機



■ 動画コンテンツによる商品説明



■ 非家電商品の拡充

トイズ



自転車



お酒



インターネット通販

- 自社サイト強化 -

■ ECシステムリニューアルを予定



家電以外も取扱い拡大中



新規出店

- リプレース -



コジマ×ビックカメラ
イオンタウンふじみ野店
オープン
【2020年秋 開店予定】

コジマ×ビックカメラ
上福岡店
【閉店】



■ 地域密着型サービスの連携強化



「アクティブ65倶楽部」
ポイントカード
- 65歳以上を対象 -



〈コジマ〉 2021年8月期 業績予想

| 単位：百万円，% | | 上期 | | | 下期 | | | 通期 | | |
|----------|-------|---------|---------|-------|---------|---------|------|---------|---------|-------|
| | | 20年8月期 | 21年8月期 | | 20年8月期 | 21年8月期 | | 20年8月期 | 21年8月期 | |
| | | 実績 | 予想 | 前同比 | 実績 | 予想 | 前同比 | 実績 | 予想 | 前期比 |
| 売上高 | | 133,295 | 139,500 | 104.7 | 154,920 | 148,800 | 96.0 | 288,216 | 288,300 | 100.0 |
| 営業利益 | | 1,680 | 1,700 | 101.1 | 5,541 | 3,300 | 59.6 | 7,221 | 5,000 | 69.2 |
| 経常利益 | | 1,803 | 1,700 | 94.3 | 5,578 | 3,200 | 57.4 | 7,382 | 4,900 | 66.4 |
| 当期純利益 | | 1,104 | 1,100 | 99.6 | 4,952 | 2,400 | 48.5 | 6,056 | 3,500 | 57.8 |
| 売上比 | 売上総利益 | 27.1 | 27.3 | | 27.9 | 28.0 | | 27.5 | 27.7 | |
| | 販管費 | 25.8 | 26.1 | | 24.3 | 25.8 | | 25.0 | 26.0 | |
| | 営業利益 | 1.3 | 1.2 | | 3.6 | 2.2 | | 2.5 | 1.7 | |
| | 経常利益 | 1.4 | 1.4 | | 3.6 | 2.2 | | 2.6 | 1.7 | |
| | 当期純利益 | 0.8 | 0.8 | | 3.2 | 1.6 | | 2.1 | 1.2 | |

株式会社 **ビックカメラ**

(東証一部 : **3048**)



1. 2020年8月期 通期業績

2. 2021年8月期 業績予想

3. トピックス

〈連結〉決算概要

| 単位：百万円，% | 2019年8月期 | | 2020年8月期 | | | |
|------------------------|----------------|--------------|----------------|--------------|-------------|----------------|
| | 実績 | 売上比 | 実績 | 売上比 | 前期比 | 公表予想 |
| 売上高 | 894,021 | 100.0 | 847,905 | 100.0 | 94.8 | 841,000 |
| 売上総利益 | 243,444 | 27.2 | 231,005 | 27.2 | 94.9 | 27.1% |
| 販売費及び一般管理費 | 220,500 | 24.7 | 218,939 | 25.8 | 99.3 | 26.7% |
| 人件費 | 69,052 | 7.7 | 68,020 | 8.0 | 98.5 | |
| ポイント販促費 | 29,367 | 3.3 | 26,645 | 3.1 | 90.7 | |
| 地代家賃 | 34,927 | 3.9 | 34,706 | 4.1 | 99.4 | |
| 減価償却費 | 7,361 | 0.8 | 8,463 | 1.0 | 115.0 | |
| その他 | 79,790 | 8.9 | 81,102 | 9.6 | 101.6 | |
| 営業利益 | 22,943 | 2.6 | 12,066 | 1.4 | 52.6 | 3,500 |
| 営業外収益 | 3,448 | 0.4 | 3,133 | 0.4 | 90.9 | |
| 営業外費用 | 521 | 0.1 | 509 | 0.1 | 97.8 | |
| 経常利益 | 25,871 | 2.9 | 14,690 | 1.7 | 56.8 | 6,500 |
| 特別利益 | 55 | 0.0 | 1,056 | 0.1 | 1,916.7 | |
| 特別損失 | 3,253 | 0.4 | 3,117 | 0.4 | 95.8 | |
| 税金等調整前当期純利益 | 22,673 | 2.5 | 12,629 | 1.5 | 55.7 | |
| 法人税等合計 | 4,676 | 0.5 | 3,386 | 0.4 | 72.4 | |
| 非支配株主に帰属する当期純利益 | 3,948 | 0.4 | 3,793 | 0.4 | 96.1 | |
| 親会社株主に帰属する当期純利益 | 14,047 | 1.6 | 5,450 | 0.6 | 38.8 | 1,800 |

〈単体〉決算概要

| 単位：百万円，% | 2019年8月期 | | 2020年8月期 | | | |
|----------------------|----------------|----------------|----------------|----------------|-------------|------------------|
| | 実績 | 売上比 | 実績 | 売上比 | 前期比 | 予想 |
| 売上高 | 516,078 | 100.0 | 460,501 | 100.0 | 89.2 | 463,000 |
| 売上総利益 (卸売除く売上総利益) | 134,896 | 26.1 (27.2) | 117,751 | 25.6 (27.0) | 87.3 | 25.9% (27.3%) |
| 販売費及び一般管理費 | 124,955 | 24.2 | 120,739 | 26.2 | 96.6 | 26.8% |
| 人件費 | 32,705 | 6.3 | 30,813 | 6.7 | 94.2 | |
| ポイント販促費 | 22,042 | 4.3 | 20,016 | 4.3 | 90.8 | |
| 物流費 | 12,947 | 2.5 | 14,670 | 3.2 | 113.3 | |
| 地代家賃 | 22,023 | 4.3 | 21,698 | 4.7 | 98.5 | |
| 減価償却費 | 4,828 | 0.9 | 5,904 | 1.3 | 122.3 | |
| その他 | 30,408 | 5.9 | 27,635 | 6.0 | 90.9 | |
| 営業利益 | 9,941 | 1.9 | △2,987 | △0.6 | — | △4,500 |
| 営業外収益 | 2,464 | 0.5 | 3,845 | 0.8 | 156.0 | |
| 営業外費用 | 220 | 0.0 | 230 | 0.1 | 104.7 | |
| 経常利益 | 12,185 | 2.4 | 627 | 0.1 | 5.1 | △900 |
| 特別利益 | 0 | 0.0 | 858 | 0.2 | 132,041.2 | |
| 特別損失 | 1,426 | 0.3 | 2,189 | 0.5 | 153.5 | |
| 税金等調整前当期純利益 | 10,760 | 2.1 | △703 | △0.2 | — | |
| 法人税等合計 | 3,460 | 0.7 | △278 | △0.1 | — | |
| 当期純利益 | 7,300 | 1.4 | △424 | △0.1 | — | △500 |

〈連結〉 四半期業績

| 単位：億円，% | 1Q（9-11月） | | | 2Q（12-2月） | | | 上期（9-2月） | | |
|----------|-----------|-------|------|-----------|-------|------|----------|-------|-----|
| | 19/8期 | 20/8期 | 増減 | 19/8期 | 20/8期 | 増減 | 19/8期 | 20/8期 | 増減 |
| 売上高 | 1,970 | 2,164 | +193 | 2,447 | 2,201 | △246 | 4,418 | 4,365 | △53 |
| 売上総利益 | 543 | 592 | +48 | 656 | 593 | △62 | 1,199 | 1,185 | △14 |
| （売上総利益率） | 27.6 | 27.4 | | 26.8 | 26.9 | | 27.2 | 27.2 | |
| 販管費 | 515 | 549 | +34 | 558 | 559 | +0 | 1,073 | 1,108 | +35 |
| （販管费率） | 26.1 | 25.4 | | 22.8 | 25.4 | | 24.3 | 25.4 | |
| 営業利益 | 28 | 42 | +13 | 97 | 34 | △63 | 126 | 76 | △49 |

| 単位：億円，% | 3Q（3-5月） | | | 4Q（6-8月） | | | 下期（3-8月） | | |
|----------|----------|-------|------|----------|-------|-----|----------|-------|------|
| | 19/8期 | 20/8期 | 増減 | 19/8期 | 20/8期 | 増減 | 19/8期 | 20/8期 | 増減 |
| 売上高 | 2,280 | 1,845 | △434 | 2,240 | 2,267 | +26 | 4,521 | 4,113 | △408 |
| 売上総利益 | 609 | 506 | △103 | 624 | 618 | △6 | 1,234 | 1,124 | △109 |
| （売上総利益率） | 26.7 | 27.4 | | 27.9 | 27.3 | | 27.3 | 27.3 | |
| 販管費 | 556 | 503 | △52 | 575 | 577 | +1 | 1,131 | 1,080 | △51 |
| （販管费率） | 24.4 | 27.3 | | 25.7 | 25.5 | | 25.0 | 26.3 | |
| 営業利益 | 53 | 3 | △50 | 49 | 40 | △8 | 102 | 44 | △58 |

売上高

連結 売上高 8,479億円

(前同比 △461億円 予想比 +69億円)

ビックカメラ単体 4,605億円

前期比 △555億円
予想比 △24億円

- ◆ 既存店
 - ・ E C (インターネット通販)

| | | |
|-----|--------|-----------------------|
| 前期比 | 87.4% | (上期 95.1% 下期 79.7%) |
| 前期比 | 151.6% | (上期 133.6% 下期 167.2%) |
- ◆ インバウンド (免税)

| | | |
|-----|-------|--------------------|
| 前期比 | 42.0% | (上期 78.9% 下期 3.1%) |
|-----|-------|--------------------|

コジマ (子会社) 2,882億円

前期比 +200億円
予想比 +142億円

- ◆ 既存店
 - ・ E C (インターネット通販)

| | | |
|-----|--------|-----------------------|
| 前期比 | 107.1% | |
| 前期比 | 135.8% | (上期 137.8% 下期 133.9%) |
 - ◆ 店舗数

| | |
|------|-----|
| 143店 | |
| 前期末比 | +1店 |
- 出店 4 退店 3

その他の子会社等 991億円※

前期比 △106億円

- ◆ 売上高
 - ・ ラネット (13か月)

| | | | |
|---------|-----|--------|---------|
| 1,161億円 | 前期比 | 75.7%, | △357 億円 |
|---------|-----|--------|---------|
 - ・ ソフマップ

| | | | |
|-------|-----|--------|--------|
| 425億円 | 前期比 | 96.4%, | △16 億円 |
|-------|-----|--------|--------|
 - ・ 日本BS放送 (単体)

| | | | |
|-------|-----|--------|--------|
| 106億円 | 前期比 | 90.4%, | △11 億円 |
|-------|-----|--------|--------|

営業利益

連結 営業利益 120億円

(前期比 △108億円 予想比 +85億円)

ビックカメラ単体

△29億円

前期比 △129億円

予想比 +15億円

◆ 売上総利益 1,177 億円 前期比 △171 億円
 (売上比) 25.6% 前期比 △0.6P

◆ 販管費 1,207 億円 前期比 △42 億円
 (売上比) 26.2% 前期比 +2.0P

コジマ (子会社)

72億円

前期比 +7億円

予想比 +46億円

◆ 売上総利益 792 億円 前期比 +70 億円
 (売上比) 27.5% 前期比 +0.6P

◆ 販管費 720 億円 前期比 +62 億円(役務提供19億円含む)
 (売上比) 25.0% 前期比 +0.4P

その他の子会社等

78億円※

前期比 +12億円

◆ 営業利益
 ・ ラネット (13か月) 48 億円 前期比 +16 億円
 ・ ソフマップ +0 億円 前期比 △0 億円
 ・ 日本BS放送 (単体) 21 億円 前期比 +5 億円

経常利益・当期純利益

連結 経常利益 146億円

(前期比 \triangle 111億円 予想比 +81億円)

| | | 19年8月期 | 20年8月期 |
|-------------------------------------|---------|--------|--------|
| 営業外損益 前期比 \triangle 3億円 | ◆ 営業外収益 | 34億円 | 31億円 |
| | ◆ 営業外費用 | 5億円 | 5億円 |

連結 親会社株主に帰属する当期純利益 54億円

(前期比 \triangle 85億円 予想比 +36億円)

| | | 19年8月期 | 20年8月期 |
|--|---------------------------------------|----------------------------------|----------------------------------|
| 特別損益 前期比 +11億円 | ◆ 特別利益 ・助成金収入 | 0億円 - | 10億円 10億円 |
| | ◆ 特別損失 ・減損損失 ・臨時休業による損失 | 32億円 29億円 - | 31億円 14億円 13億円 |
| 税金費用 前期比 \triangle 12億円 | ◆ 法人税等合計 ・法人税、住民税及び事業税 ・法人税等調整額 | 46億円 71億円 \triangle 24億円 | 33億円 45億円 \triangle 11億円 |
| 非支配株主に帰属する 当期純利益 前期比 \triangle 1億円 | ◆ 非支配株主に帰属する当期純利益 | 39億円 | 37億円 |

〈連結〉貸借対照表

| 単位：百万円 | 2019年8月末 | 2020年8月末 | 前期末比増減 |
|-----------------|----------------|----------------|----------------|
| 流動資産 | 208,936 | 273,809 | +64,872 |
| 現金及び預金 | 25,791 | 117,211 | +91,419 |
| 商品及び製品 | 127,954 | 100,925 | △27,029 |
| 有形固定資産 | 87,509 | 90,374 | +2,865 |
| 無形固定資産 | 23,105 | 25,379 | +2,273 |
| 投資その他の資産 | 80,898 | 82,510 | +1,611 |
| 固定資産 | 191,514 | 198,265 | +6,750 |
| 資産合計 | 400,451 | 472,074 | +71,623 |
| 流動負債 | 173,927 | 173,957 | +29 |
| 短期有利子負債（含むリース） | 60,073 | 54,514 | △5,558 |
| ポイント引当金 | 12,922 | 13,159 | +236 |
| 固定負債 | 63,181 | 128,326 | +65,144 |
| 長期有利子負債（含むリース） | 31,163 | 96,188 | +65,025 |
| 負債合計 | 237,108 | 302,283 | +65,174 |
| 純資産合計 | 163,342 | 169,751 | +6,449 |
| 負債・純資産合計 | 400,451 | 472,074 | +71,623 |

〈単体〉商品及び製品 19/8末 723億円 → 20/8末 563億円 (△159億円)
 有利子負債（含むリース） 19/8末 665億円 → 20/8末 1,216億円 (+551億円)

〈連結〉 キャッシュフロー計算書

| 単位：百万円 | 2019年8月期 | 2020年8月期 | |
|-----------|----------|----------|--|
| 営業活動によるCF | 13,192 | 52,004 | ・たな卸資産の減少 (19/8期△219億円 → 20/8期+270億円) |
| 投資活動によるCF | △11,437 | △15,691 | ・固定資産の取得 |
| 財務活動によるCF | 2,069 | 55,106 | ・緊急借入の実施 |
| 現金等の期末残高 | 25,791 | 117,211 | |

〈連結〉 品目別売上高

| 単位：百万円，% | 2019年8月期 | | 2020年8月期 | | | | | | |
|-----------------|----------------|--------------|----------------|----------------|-------------|----------------|--------------|--------------|-------------|
| | 金額 | 構成比 | 金額 | 内 ビックカメラ | | 内 コジマ | | 構成比 | 前期比 |
| | | | | 金額 | 前期比 | 金額 | 前期比 | | |
| 音響映像商品 | 141,101 | 15.8 | 132,985 | 79,457 | 85.4 | 48,753 | 113.3 | 15.7 | 94.2 |
| カメラ | 36,956 | 4.1 | 25,173 | 18,812 | 64.3 | 5,749 | 84.8 | 3.0 | 68.1 |
| テレビ | 40,946 | 4.6 | 47,485 | 21,916 | 105.0 | 24,807 | 125.4 | 5.6 | 116.0 |
| オーディオ | 14,738 | 1.7 | 13,806 | 8,753 | 86.0 | 4,661 | 114.3 | 1.6 | 93.7 |
| 家庭電化商品 | 277,638 | 31.0 | 275,280 | 136,796 | 91.6 | 136,301 | 108.5 | 32.5 | 99.2 |
| 冷蔵庫 | 40,705 | 4.6 | 42,913 | 18,727 | 97.4 | 23,961 | 112.1 | 5.1 | 105.4 |
| 洗濯機 | 38,845 | 4.3 | 40,415 | 18,669 | 97.1 | 21,665 | 110.8 | 4.8 | 104.0 |
| 調理家電 | 37,874 | 4.2 | 36,296 | 17,975 | 84.5 | 17,985 | 111.5 | 4.3 | 95.8 |
| 季節家電（エアコン） | 59,741 | 6.7 | 58,464 | 24,253 | 93.1 | 33,995 | 101.5 | 6.9 | 97.9 |
| 理美容家電 | 47,789 | 5.3 | 43,357 | 27,893 | 82.2 | 14,890 | 113.4 | 5.1 | 90.7 |
| 情報通信機器商品 | 285,112 | 31.9 | 269,014 | 141,087 | 91.6 | 72,591 | 100.9 | 31.7 | 94.4 |
| パソコン本体 | 75,030 | 8.4 | 84,726 | 55,654 | 106.1 | 25,081 | 133.6 | 10.0 | 112.9 |
| パソコン周辺機器 | 27,239 | 3.0 | 28,664 | 15,956 | 105.5 | 9,538 | 120.3 | 3.4 | 105.2 |
| 携帯電話 | 123,190 | 13.8 | 100,150 | 36,182 | 73.2 | 19,913 | 71.6 | 11.8 | 81.3 |
| その他の商品 | 176,738 | 19.8 | 158,312 | 103,105 | 86.1 | 30,569 | 110.8 | 18.7 | 89.6 |
| ゲーム | 35,010 | 3.9 | 40,434 | 27,519 | 112.8 | 9,936 | 127.4 | 4.8 | 115.5 |
| 時計 | 24,313 | 2.7 | 15,889 | 15,087 | 64.3 | 628 | 99.8 | 1.9 | 65.4 |
| 中古パソコン | 9,251 | 1.0 | 10,046 | - | - | - | - | 1.2 | 108.6 |
| スポーツ用品 | 11,672 | 1.3 | 10,083 | 8,644 | 83.1 | 1,395 | 113.1 | 1.2 | 86.4 |
| 玩具 | 14,225 | 1.6 | 12,664 | 7,975 | 84.0 | 3,268 | 108.2 | 1.5 | 89.0 |
| メガネ・コンタクト | 6,856 | 0.8 | 5,246 | 5,182 | 77.1 | - | - | 0.6 | 76.5 |
| 酒類・飲食物 | 8,112 | 0.9 | 6,829 | - | - | - | - | 0.8 | 84.2 |
| 医薬品・日用雑貨 | 21,215 | 2.4 | 14,243 | 12,392 | 63.7 | 1,728 | 107.5 | 1.7 | 67.1 |
| 物品販売事業 | 880,590 | 98.5 | 835,593 | 460,447 | 89.2 | 286,355 | 107.5 | 98.6 | 94.9 |
| B S デジタル放送事業 | 11,713 | 1.3 | 10,568 | - | - | - | - | 1.2 | 90.2 |
| その他の事業 | 1,717 | 0.2 | 1,743 | - | - | 1,860 | 91.2 | 0.2 | 101.6 |
| 合計 | 894,021 | 100.0 | 847,905 | 460,447 | 89.2 | 288,216 | 107.5 | 100.0 | 94.8 |

注) 商品カテゴリー毎の詳細は抜粋したものです。 注) 内訳（ビックカメラ、コジマ）の数値は、集計の関係から連結とは表示区分が一部異なります。

〈単体〉 新規出店



店名 ビックカメラ 日本橋三越
 出店先 日本橋三越本店 新館
 面積 約1,200㎡
 開店日 2020年2月7日



店名 ビックカメラ所沢駅店
 出店先 西武所沢S.C.
 面積 約3,300㎡
 開店日 2019年11月8日

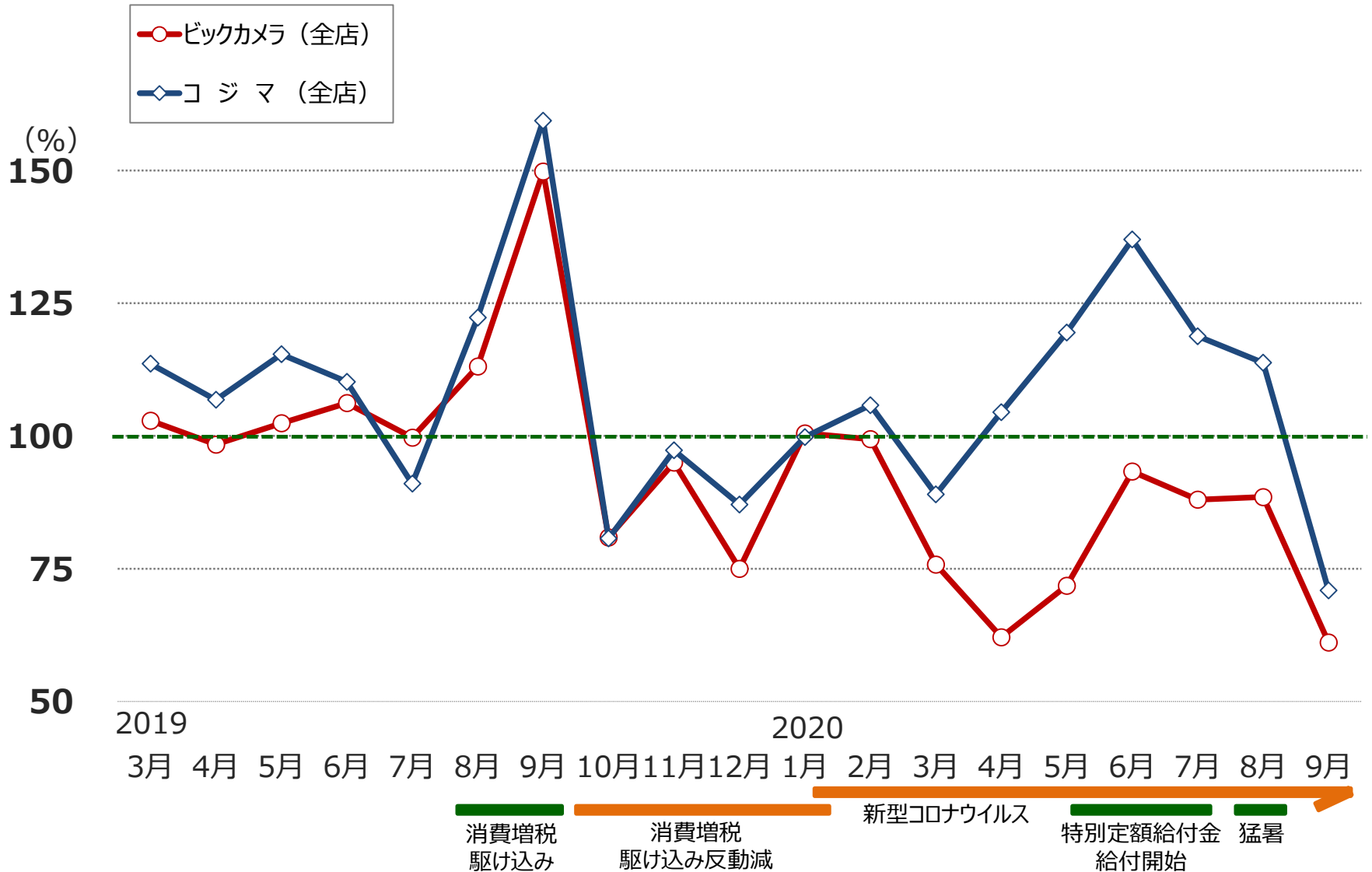


店名 ビックカメラ セレクト
 六本木駅店
 面積 約480㎡
 開店日 2020年6月1日



店名 Air Bic Camera
 東京スカイツリータウン・
 ソラマチ店
 開店日 2020年5月29日
 (注) Air BIC 株式会社運営

月次売上高の推移 (前年同月比POSベース)



注) ビックカメラ (全店) のPOS実績に卸売上 (楽天ビックなど) は含みません。

1. 2020年8月期 通期業績

2. 2021年8月期 業績予想

3. トピックス

〈連結〉業績予想

| 単位：百万円，% | | 上期 | | | 下期 | | | 通期 | | |
|---------------------|---------|---------|---------|-------|---------|---------|-------|---------|---------|-------|
| | | 20年8月期 | 21年8月期 | | 20年8月期 | 21年8月期 | | 20年8月期 | 21年8月期 | |
| | | 実績 | 予想 | 前同比 | 実績 | 予想 | 前同比 | 実績 | 予想 | 前期比 |
| 売上高 | | 436,588 | 441,000 | 101.0 | 411,317 | 455,000 | 110.6 | 847,905 | 896,000 | 105.7 |
| 営業利益 | | 7,665 | 5,000 | 65.2 | 4,401 | 10,000 | 227.2 | 12,066 | 15,000 | 124.3 |
| 経常利益 | | 9,096 | 6,000 | 66.0 | 5,594 | 11,000 | 196.6 | 14,690 | 17,000 | 115.7 |
| 親会社株主に帰属する 当期純利益 | | 4,854 | 2,800 | 57.7 | 595 | 5,100 | 856.2 | 5,450 | 7,900 | 144.9 |
| 売上比 | 売上総利益 | 27.2 | 27.0 | | 27.3 | 27.8 | | 27.2 | 27.4 | |
| | 販管費 | 25.4 | 25.9 | | 26.3 | 25.6 | | 25.8 | 25.7 | |
| | ポイント販促費 | 3.2 | 3.4 | | 3.1 | 3.3 | | 3.1 | 3.3 | |
| | 営業利益 | 1.8 | 1.1 | | 1.1 | 2.2 | | 1.4 | 1.7 | |
| | 経常利益 | 2.1 | 1.4 | | 1.4 | 2.4 | | 1.7 | 1.9 | |
| | 当期純利益 | 1.1 | 0.6 | | 0.1 | 1.1 | | 0.6 | 0.9 | |

〈単体〉業績予想

| 単位：百万円，% | | 上期 | | | 下期 | | | 通期 | | |
|----------|-----------|---------|---------|-------|---------|---------|-------|---------|---------|---------|
| | | 20年8月期 | 21年8月期 | | 20年8月期 | 21年8月期 | | 20年8月期 | 21年8月期 | |
| | | 実績 | 予想 | 前同比 | 実績 | 予想 | 前同比 | 実績 | 予想 | 前期比 |
| 売上高 | | 250,951 | 251,000 | 100.0 | 209,550 | 257,000 | 122.7 | 460,501 | 508,000 | 110.3 |
| 営業利益 | | 2,536 | 800 | 31.5 | △5,524 | 4,200 | - | △2,987 | 5,000 | - |
| 経常利益 | | 4,432 | 2,200 | 49.6 | △3,804 | 4,800 | - | 627 | 7,000 | 1,106.0 |
| 当期純利益 | | 3,129 | 1,400 | 44.7 | △3,553 | 3,200 | - | △424 | 4,600 | - |
| 売上比 | 売上総利益 | 26.0 | 25.8 | | 25.0 | 27.0 | | 25.6 | 26.4 | |
| | 卸売・役務対価除く | 27.1 | 27.3 | | 26.2 | 28.5 | | 26.7 | 27.9 | |
| | 販管費 | 25.0 | 25.5 | | 27.7 | 25.4 | | 26.2 | 25.4 | |
| | ポイント販促費 | 4.3 | 4.7 | | 4.4 | 4.4 | | 4.3 | 4.5 | |
| | 営業利益 | 1.0 | 0.3 | | △2.6 | 1.6 | | △0.6 | 1.0 | |
| | 経常利益 | 1.8 | 0.9 | | △1.8 | 1.9 | | 0.1 | 1.4 | |
| | 当期純利益 | 1.2 | 0.6 | | △1.7 | 1.2 | | △0.1 | 0.9 | |

注) 売上総利益の項目において、「卸売除く」として表示していたものを「卸売・役務対価除く」に変更し、併せて20年8月期の数値も変更しています。

〈連結〉業績予想の会社別内訳

| 単位：億円 | | 上期 | | | 下期 | | | 通期 | | | |
|-------|--------------|--------|--------|-----|--------|--------|-----|--------|--------|-----|-----------|
| | | 20年8月期 | 21年8月期 | | 20年8月期 | 21年8月期 | | 20年8月期 | 21年8月期 | | 参) 19年8月期 |
| | | 実績 | 予想 | 増減 | 実績 | 予想 | 増減 | 実績 | 予想 | 増減 | 実績 |
| 売上高 | 連結 | 4,365 | 4,410 | 44 | 4,113 | 4,550 | 436 | 8,479 | 8,960 | 480 | 8,940 |
| | 単体 | 2,509 | 2,510 | 0 | 2,095 | 2,570 | 474 | 4,605 | 5,080 | 474 | 5,160 |
| | コジマ (子会社) | 1,332 | 1,395 | 62 | 1,549 | 1,488 | △61 | 2,882 | 2,883 | 0 | 2,681 |
| | 他子会社 (差額) | 523 | 505 | △18 | 468 | 492 | 23 | 991 | 997 | 5 | 1,098 |
| 営業利益 | 連結 | 76 | 50 | △26 | 44 | 100 | 55 | 120 | 150 | 29 | 229 |
| | 単体 | 25 | 8 | △17 | △55 | 42 | 97 | △29 | 50 | 79 | 99 |
| | コジマ (子会社) | 16 | 17 | 0 | 55 | 33 | △22 | 72 | 50 | △22 | 64 |
| | 他子会社 (差額) | 34 | 25 | △9 | 43 | 25 | △18 | 78 | 50 | △28 | 65 |

〈単体〉 今期の新規出店

2021年春 熊本への出店



店名 ビックカメラ熊本店 (仮称)
出店先 JR熊本白川ビル
面積 約3,550㎡
開店日 2021年春



ビックカメラ 日本橋三越 (増床)
2020年9月18日増床
(約1,200㎡→約2,000㎡)



Bic Style ららぽーと愛知東郷店
2020年9月14日開店
(Apple製品とアクセサリの専門店)

配当金

| | | 2016年 8月期 | 2017年 8月期 | 2018年 8月期 | 2019年 8月期 | 2020年 8月期 | 2021年 8月期 (予想) |
|-------------------|----|--------------|--------------|--------------|--------------|--------------|----------------------|
| 1株あたりの 配当額 (円) | 年間 | 12 | 12 | 20 | 20 | 13 | 15 |
| | 中間 | 5 | 5 | 5 | 10 | 10 | 5 |
| | 期末 | 7 | 7 | 15 | 10 | 3 | 10 |
| 配当金総額 (百万円) | | 2,182 | 2,181 | 3,609 | 3,543 | 2,287 | — |
| 配当性向 (%) | | 18.2 | 16.2 | 21.4 | 25.3 | 42.0 | 33.4 |
| 純資産配当率 (%) | | 2.1 | 1.9 | 2.9 | 2.7 | 1.7 | — |

〈連結〉 設備投資・減価償却

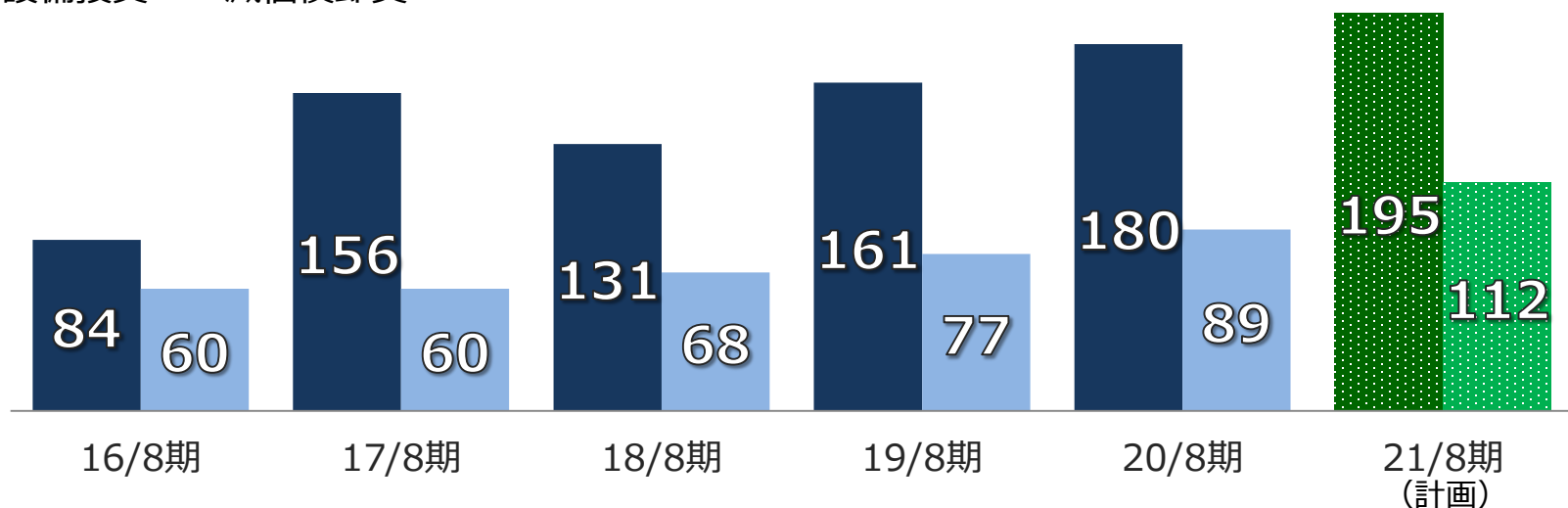
| | 2020年8月期 | 2021年8月期 (計画) |
|-------|---|---|
| 設備投資額 | 180 億円 | 195 億円 |
| 主な内容 | <ul style="list-style-type: none"> ・ I T (E C ・ 基幹 ・ 効率化) ・ 既存店改装 ・ 新規出店 (入居保証金含む) | <ul style="list-style-type: none"> ・ I T (E C ・ 基幹 ・ 効率化) ・ 既存店改装 ・ 新規出店 (入居保証金含む) |
| 減価償却費 | 89 億円 | 112 億円 |

設備投資・減価償却費の推移

(億円)

(C/Fベース)

■ 設備投資 ■ 減価償却費



1. 2020年8月期 通期業績

2. 2021年8月期 業績予想

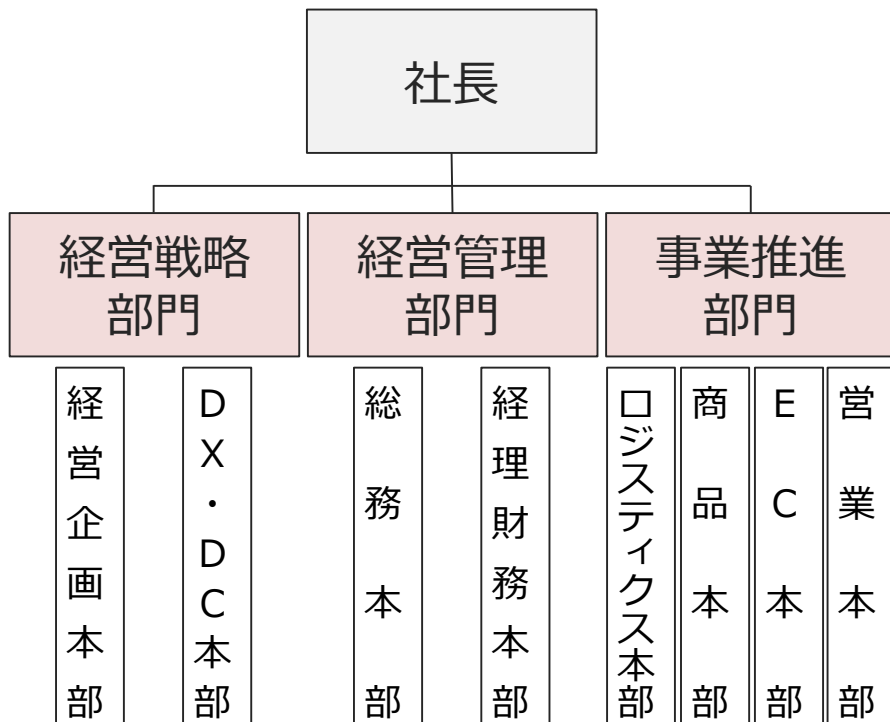
3. トピックス

新体制

8 本部



3 部門に集約



成長・差別化



▶ 新たに P B 商品

店 舗

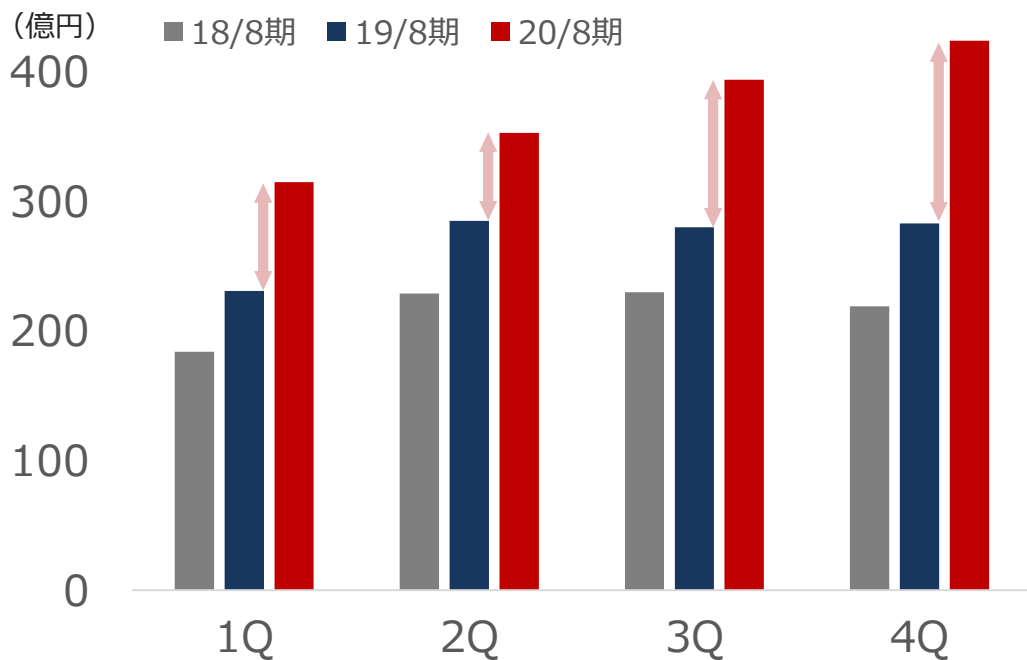


▶ 従来同様

EC（インターネット通販）

- **コロナ禍による追い風で想定を上回る成長**
 - ・20/8期 連結EC売上高 1,487億円 前期比 137%
- **利益改善への取り組み**

EC売上高 (連結四半期)



注) EC売上高には、楽天ビック（卸売上）を含めて集計しています。

独自の特集ページ



当社が編集した、カテゴリーごとに商品の特徴や使い方をまとめた独自の特集ページです。商品の販売をあと押しするほか、検索流入にも貢献しています。

ロジスティクス

■ 物流拠点の効率化

- ・ 来年秋をメドにマテハンを稼働
- ・ 棚移動型ロボットの稼働エリア拡大

■ 配送サービスの品質向上

船橋センターの効率化



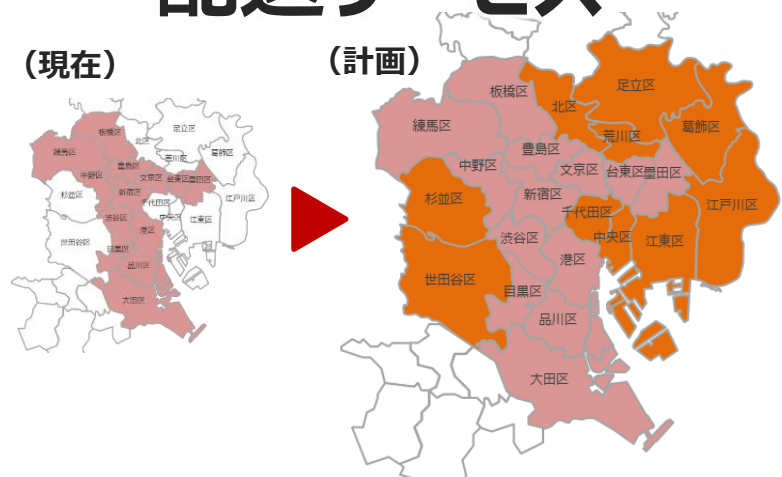
マテハンの導入 (2021年秋 全面稼働予定)

- ・ 仕分け、補充、保管の効率化
- ・ 床面積の効率利用
- ・ 出荷キャパシティの増加 (ECニーズへの対応)

棚移動型ロボット (2020年8月 稼働拡大)

- ・ 稼働エリアの拡大 (初期導入時に比べ3倍の規模に発展)

配送サービス

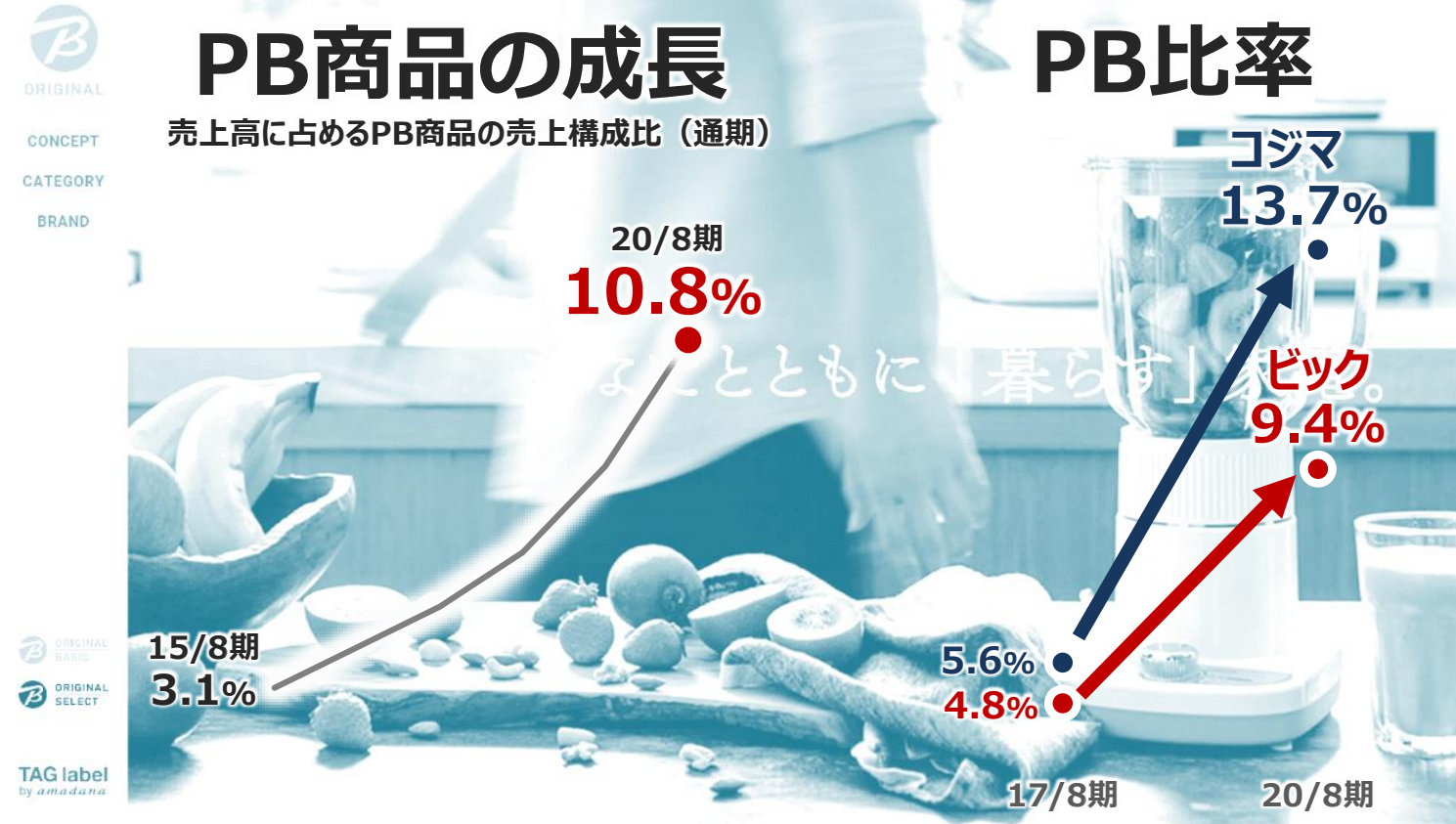


配送子会社 (SKサービス) の活用

- ・ SKサービスの配送エリアを拡大
- ・ 品質向上による差別化

PB (プライベートブランド) 商品

- 売上・粗利・差別化への貢献
 - ・20/8期 前期比 130% | 売上比率 10.8%(注)
- 商品の開発と販売の両面を推進



注) PB商品の実績は、3社 (ビックカメラ、コジマ、ソフマップ) のPOSデータを基準に集計しています。

ニューノーマルへの対応

- **オンラインの活用**
 - ・採用活動や内定式
 - ・接客
- **勤務形態の多様化**

オンライン内定証授与式



オンライン内定式



dyson

オンライン接客サービス

チャットでも、ビデオ通話でも！
リアルタイムにお答え致します！



オンライン接客

本資料は、当社の事業及び業界動向について当社による現在の予定、推定、見込み又は予想に基づいた将来の展望についても言及しています。

これらの将来の展望に関する表明は、様々なリスクや不確かさが伴っています。既に知られた、もしくははまだ知られていないリスク、不確かさその他の要因が、将来の展望に対する表明に含まれる事柄と異なる結果を引き起こさないとも限りません。当社は、将来の展望に対する表明、予想が正しいと約束することはできず、結果は将来の展望と著しく異なることもありえます。

本資料における将来の展望に関する表明は、2020年10月16日現在において利用可能な情報に基づいて、当社により2020年10月16日現在においてなされたものであり、将来の出来事や状況を反映して将来の展望に関するいかなる表明の記載をも更新し、変更するものではありません。

2020年10月
株式会社ビックカメラ
株式会社コジマ

